

平成18年度 NHK連結決算の要約

〔平成18年度連結決算のポイント〕

1. 連結経営成績

| 区 分 | 平成17年度 | 平成18年度 | 増 減 |
|-----------------|----------|----------|----------|
| 経常事業収入（売上高） | 7,471 億円 | 7,370 億円 | △ 100 億円 |
| 経常収支差金（経常利益） | 32 億円 | 219 億円 | 187 億円 |
| 当期事業収支差金（当期純利益） | 70 億円 | 261 億円 | 191 億円 |

- 経常事業収入は、NHKは増収であったが、連結子会社は大幅な減収となり、前年度に対し100億円（△1.4%）の減。
- 当期事業収支差金は、未収受信料欠損償却費の減少や経費の削減等により、前年度に対し、191億円（273.1%）の増。

2. 連結財政状態

| 区 分 | 平成17年度末 | 平成18年度末 | 増 減 |
|--------|----------|----------|--------|
| 総 資 産 | 8,357 億円 | 8,620 億円 | 262 億円 |
| 純 資 産 | 5,375 億円 | 5,615 億円 | 239 億円 |
| 自己資本比率 | 62.0% | 63.2% | 1.2% |

（注）平成17年度末については、資本合計に少数株主持分を加えて純資産として表示している

- 総資産は、現金及び預金の増加等により262億円の増。
- 純資産の増加により、自己資本比率は63.2%となり、財務の健全性が向上。

3. 連結キャッシュ・フローの状況

| 区 分 | 現金及び現金 同等物期首残高 | 事業活動による キャッシュ・フロー | 投資活動による キャッシュ・フロー | 財務活動による キャッシュ・フロー | 現金及び現金 同等物期末残高 |
|--------|-------------------|----------------------|----------------------|----------------------|-------------------|
| 平成18年度 | 1,209 億円 | 1,071 億円 | △ 601 億円 | △ 111 億円 | 1,569 億円 |

- 当期事業収支差金の増加に加え、建設費を圧縮したことにより、現金及び現金同等物の期末残高は、前年度に比べ359億円の増。

4. 連結および持分法適用の範囲

- 全ての子会社・関連会社を連結（25社）
連結子会社数 21社、持分法適用関連会社数 4社

（上記数値は億円未満切捨て表示）

連結損益計算書

〔平成18年度連結損益計算書のポイント〕

○連結決算は減収増益

- (1) 経常事業収入はNHKの増収、連結子会社の大幅な減収により、100億円の減収
 (2) 経常事業支出は、未収件数の減少に伴う未収受信料欠損償却費の減少や経費の削減により241億円の減少。経常事業収支差金は135億円の黒字
 (3) 当期事業収支差金は、261億円の黒字（前年度比191億円の増額）

(単位 億円)

| 区 分 | | 17年度(A) | 百分比 (%) | 18年度(B) | 百分比 (%) | 増減 (B)-(A) |
|-----------------|-------------|---------|------------|---------|------------|---------------|
| 経常事業 収支 | 経常事業収入 | 7,471 | 100.0 | 7,370 | 100.0 | △ 100 |
| | 受信料 | 6,319 | 84.6 | 6,328 | 85.9 | 9 |
| | その他の経常事業収入 | 1,152 | 15.4 | 1,042 | 14.1 | △ 109 |
| | 経常事業支出 | 7,476 | 100.1 | 7,235 | 98.2 | △ 241 |
| | 放送事業運営費 | 5,738 | 76.8 | 5,705 | 77.4 | △ 32 |
| | 未収受信料欠損償却費 | 610 | 8.2 | 505 | 6.9 | △ 105 |
| | その他の経常事業支出 | 1,127 | 15.1 | 1,023 | 13.9 | △ 103 |
| 経常事業収支差金(営業利益) | | △ 4 | △0.1 | 135 | 1.8 | 140 |
| 経常事業外 収支 | 経常事業外収入 | 44 | 0.6 | 86 | 1.2 | 41 |
| | 財務収入 | 28 | 0.4 | 29 | 0.4 | 1 |
| | その他の経常事業外収入 | 16 | 0.2 | 56 | 0.8 | 40 |
| | 経常事業外支出 | 7 | 0.1 | 1 | 0.0 | △ 5 |
| | 財務費 | 6 | 0.1 | 1 | 0.0 | △ 4 |
| | その他の経常事業外支出 | 1 | 0.0 | 0 | 0.0 | △ 0 |
| 経常事業外収支差金 | | 37 | 0.5 | 84 | 1.2 | 47 |
| 経常収支差金(経常利益) | | 32 | 0.4 | 219 | 3.0 | 187 |
| 特別 収支 | 特別収入 | 169 | 2.3 | 131 | 1.8 | △ 37 |
| | 特別支出 | 87 | 1.2 | 40 | 0.6 | △ 46 |
| 税金等調整前当期事業収支差金 | | 113 | 1.5 | 310 | 4.2 | 196 |
| 法人税、住民税及び事業税 | | 31 | 0.4 | 38 | 0.5 | 7 |
| 法人税等調整額 | | 10 | 0.2 | △ 1 | △0.0 | △ 11 |
| 少数株主利益 | | 2 | 0.0 | 11 | 0.2 | 9 |
| 当期事業収支差金(当期純利益) | | 70 | 0.9 | 261 | 3.5 | 191 |

(注) 税抜方式を採用しているため、受信料の数値はNHK個別決算とは異なる

連結貸借対照表

〔平成18年度末連結貸借対照表のポイント〕

○安定した財政状態を継続

- (1) 資産合計8,620億円は、現金及び預金の増加等により前年度末比262億円の増額
 (2) 負債合計3,004億円は、受信料前受金の増加等により前年度末比23億円の増額
 (3) 自己資本比率63.2%は、前年度末62.0%より1.2ポイントの増加

※自己資本比率＝(純資産－少数株主持分)÷資産合計

(単位 億円)

| 区 分 | 17年度末(A) | 構成比 (%) | 18年度末(B) | 構成比 (%) | 増減 (B)-(A) |
|----------------|----------|------------|----------|------------|---------------|
| 資 産 | 8,357 | 100.0 | 8,620 | 100.0 | 262 |
| 流 動 資 産 | 2,109 | 25.2 | 2,432 | 28.2 | 322 |
| 現金・預金・有価証券 | 1,519 | 18.2 | 1,890 | 21.9 | 370 |
| その他の流動資産 | 589 | 7.0 | 542 | 6.3 | △ 47 |
| 固 定 資 産 | 6,192 | 74.1 | 6,105 | 70.8 | △ 86 |
| 有形・無形固定資産 | 4,590 | 54.9 | 4,504 | 52.3 | △ 85 |
| その他の固定資産 | 1,601 | 19.2 | 1,601 | 18.6 | △ 0 |
| 特 定 資 産 | 56 | 0.7 | 82 | 1.0 | 26 |
| 資 産 合 計 | 8,357 | 100.0 | 8,620 | 100.0 | 262 |
| 負 債 | 2,981 | 35.7 | 3,004 | 34.9 | 23 |
| 流 動 負 債 | 2,237 | 26.8 | 2,347 | 27.2 | 109 |
| 1年以内に返済する長期借入金 | 36 | 0.4 | 17 | 0.2 | △ 19 |
| 受信料前受金 | 1,107 | 13.3 | 1,140 | 13.2 | 33 |
| その他の流動負債 | 1,093 | 13.1 | 1,189 | 13.8 | 95 |
| 固 定 負 債 | 744 | 8.9 | 657 | 7.7 | △ 86 |
| 放送債券・長期借入金 | 361 | 4.3 | 272 | 3.2 | △ 89 |
| その他の固定負債 | 382 | 4.6 | 384 | 4.5 | 2 |
| 純 資 産 | 5,375 | 64.3 | 5,615 | 65.1 | 239 |
| 資 本 | 5,183 | 62.0 | 5,444 | 63.1 | 261 |
| 承継資本・固定資産充当資本 | 4,209 | 50.4 | 4,296 | 49.8 | 86 |
| 連結剰余金 | 973 | 11.6 | 1,147 | 13.3 | 174 |
| 評価・換算差額等 | 0 | 0.0 | 0 | 0.0 | 0 |
| 少数株主持分 | 191 | 2.3 | 169 | 2.0 | △ 22 |
| 負 債 純 資 産 合 計 | 8,357 | 100.0 | 8,620 | 100.0 | 262 |

(注) 17年度末については、資本合計に少数株主持分を加えて純資産として表示している

連結資本等変動計算書

〔平成18年度連結資本等変動計算書のポイント〕

○資本を充実

- (1) 承継資本・固定資産充当資本 4,296 億円は、固定資産充当資本組入れにより 86 億円の増額
- (2) 連結剰余金 1,147 億円は、当期事業収支差金の発生等により前年度末比 174 億円の増額

(単位：億円)

| | 資 本 | | | 評価・ 換算差額 等合計 | 少数株主 持分 | 純資産 合計 |
|---------------------------------|-----------------------|-----------|-------|--------------------|------------|-----------|
| | 承継資本・ 固定資産 充当資本 | 連結 剰余金 | 資本合計 | | | |
| 平成17年度末残高 | 4,209 | 973 | 5,183 | 0 | 191 | 5,375 |
| 平成18年度中の 変動額 | | | | | | |
| 固定資産充当資本 組入れ | 86 | △ 86 | - | | | - |
| 当期事業収支差金 | | 261 | 261 | | | 261 |
| 役員賞与 | | △ 0 | △ 0 | | | △ 0 |
| 資本以外の項目の 平成18年度中の 変動額（純額） | | | | 0 | △ 22 | △ 21 |
| 平成18年度中の 変動額合計 | 86 | 174 | 261 | 0 | △ 22 | 239 |
| 平成18年度末残高 | 4,296 | 1,147 | 5,444 | 0 | 169 | 5,615 |

連結キャッシュ・フロー計算書

〔平成18年度連結キャッシュ・フロー計算書のポイント〕

○健全なキャッシュ・フローを維持

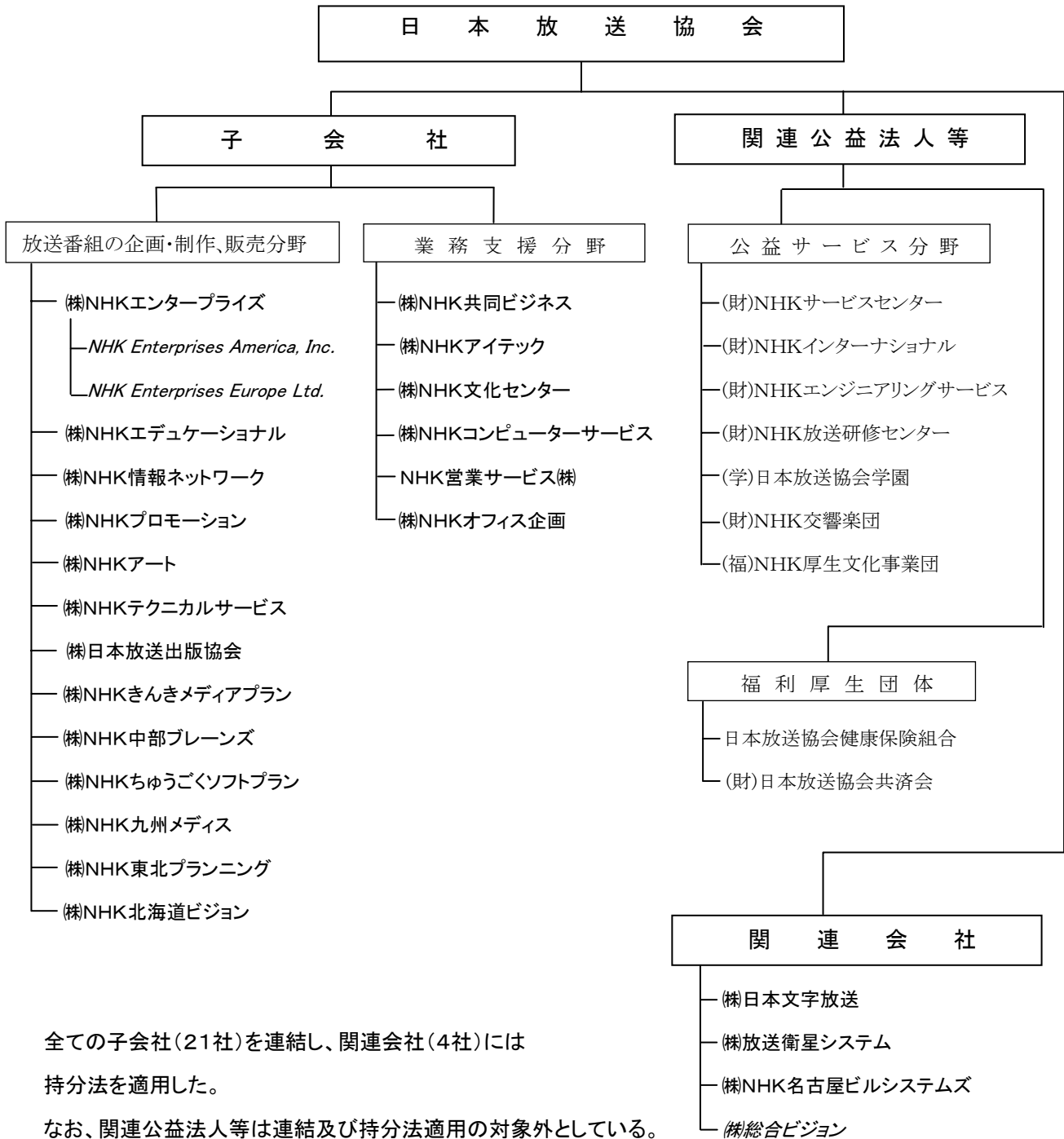
- (1) 事業活動(1,071億円)の範囲内で、投資活動(△601億円)を実施
- (2) 投資活動△601億円は、NHKの地上デジタル関連投資等による
- (3) 財務活動△111億円は、NHKの長期借入金の返済等による

(単位 億円)

| 区 分 | 17年度(A) | 18年度(B) | 増減 (B)-(A) |
|------------------|---------|---------|---------------|
| 事業活動によるキャッシュ・フロー | 687 | 1,071 | 384 |
| 税金等調整前当期事業収支差金 | 113 | 310 | 196 |
| 減価償却費 | 756 | 720 | △ 36 |
| その他の | △ 183 | 40 | 224 |
| 投資活動によるキャッシュ・フロー | △ 532 | △ 601 | △ 68 |
| 有価証券(長期含む)の取得 | △ 289 | △ 299 | △ 10 |
| 有価証券(長期含む)の売却・償還 | 301 | 292 | △ 9 |
| 有形固定資産の取得 | △ 748 | △ 656 | 92 |
| 有形固定資産の売却 | 174 | 65 | △ 108 |
| その他の | 28 | △ 3 | △ 32 |
| 財務活動によるキャッシュ・フロー | △ 60 | △ 111 | △ 51 |
| 長期借入金の返済 | △ 102 | △ 108 | △ 5 |
| その他の | 42 | △ 3 | △ 45 |
| 現金及び現金同等物の期首残高 | 1,114 | 1,209 | 94 |
| 現金及び現金同等物の増減額 | 94 | 359 | 264 |
| 現金及び現金同等物の期末残高 | 1,209 | 1,569 | 359 |

子会社等系統図

(平成19年3月31日現在)



全ての子会社(21社)を連結し、関連会社(4社)には持分法を適用した。

なお、関連公益法人等は連結及び持分法適用の対象外としている。

(注) 1 (財)は財団法人、(学)は学校法人、(福)は社会福祉法人
2 斜字体で表記している会社は、協会の直接出資のない会社